



# FENÊTRES SUR BOURG

#1

POUR LA REVITALISATION DES CENTRES-BOURGS

4 OCTOBRE 2019  
AUDITORIUM DE PRAYSSAS



ORGANISÉ PAR

**SMAVLOT 47**

Syndicat Mixte pour l'Aménagement  
de la Vallée du LOT 47

EN PARTENARIAT AVEC

47

Lot-et-Garonne

**c.a.u.e**

**FENÊTRES**  
SUR  
**BOURG** #1

## LE PROGRAMME

|   |           |
|---|-----------|
| <b>9 h 00</b> > Propos introductifs .....   | <b>2</b>  |
| <b>9 h 45</b> > Le temps du grand témoin .....  | <b>6</b>  |
| Conférence-débat : « Réinventer les campagnes pour demain »<br>Valérie Jousseume, enseignante et chercheuse                         |           |
| <b>11 h 15</b> > Le temps des acteurs .....   | <b>8</b>  |
| Table ronde « Agir pour les campagnes »<br>Intervenants : État, Région, Établissements publics fonciers,<br>CAUE, Valérie Jousseume |           |
| <b>12 h 30</b> > Buffet déjeunatoire  |           |
| <b>14 h 00</b> > Le temps des échanges : 3 ateliers en simultan e<br>(pr sentation de 4 projets par atelier)                        |           |
| > Atelier 1 : strat gies, m thodes et outils .....  | <b>9</b>  |
| AUDITORIUM  |           |
| 14 H 00 > L'aventure des Villages du Futur .....  | 10        |
| 14 H 40 > Ton Bourg Battant .....   | 12        |
| 15 H 20 > Allemans-du-Dropt, la rivi re en h ritage .....   | 14        |
| 16 H 00 > Prayssas, de l'agriculture   la culture .....   | 16        |
| > Atelier 2 : services, cadre de vie, habitat .....   | <b>19</b> |
| SALLE DES F TES   |           |
| 14 H 00 > Comptoir de campagne .....  | 20        |
| 14 H 40 > La Librairie-Tartinerie de Sarrant .....  | 22        |
| 15 H 20 > L picerie .....   | 24        |
| 16 H 00 > La R ole 2020 .....   | 26        |
| > Atelier 3 : faire ensemble .....  | <b>29</b> |
| MAIRIE   SALLE DES MARIAGES   |           |
| 14 H 00 > Ch teau-Chervix se projette avec ses habitants .....  | 30        |
| 14 H 40 > Des jeunes mobilis s pour les bourgs .....  | 32        |
| 15 H 20 > Pour des vall es habitees dans l'Eure .....   | 34        |
| 16 H 00 > Les Ocres : une action collective .....   | 36        |
| <b>16 h 30</b> > Synth se de la journ e par Val rie Jousseume<br>et signature de la convention Fen tres sur Bourg                   |           |
| <b>17 h 00</b> > Cocktail de cl ture et visite cont e du village  |           |
| <b>Remerciements</b> .....  | <b>40</b> |

## ÉDITO

À côté de tout ce qui semble indispensable pour mener à bien un projet de revitalisation d'un bourg - un budget solide, l'intérêt des pouvoirs publics, de nouveaux usages dédiés à l'espace public, aux commerces et aux services - il y a tout ce qui ne se voit pas et compte autant : l'engagement collectif. C'est le côté entrepreneurial de l'action publique qui suppose de l'audace, du courage, la décision de faire autrement ce que nous avons pris l'habitude de faire, et donc une certaine liberté d'action. Les exemples en Vallée du Lot ne manquent pas pour illustrer cette ambition.

Depuis quelques années les politiques publiques encouragent l'innovation et pour y répondre nous mobilisons toutes les ressources utiles, les forces vives, les personnels techniques, les experts et saisissons les opportunités de rencontre qui nous encouragent dans ce sens à concevoir, proposer, impulser de nouvelles approches. Le partenariat construit entre le Syndicat Mixte pour l'Aménagement de la Vallée du Lot (SMAVLOT 47), le Conseil d'Architecture, d'Urbanisme et de l'Environnement de Lot-et-Garonne (CAUE 47) et les intercommunalités a permis d'engager la redynamisation des centres-bourgs vers des méthodes nouvelles de coopération, de réflexion globale, d'exercices prospectifs.

Les opérations comme **Ton Bourg battant** soutenues par le **programme Leader Vallée du Lot 47** ont permis d'expérimenter des approches pluridisciplinaires en saisissant toutes les dimensions d'un lieu - espace, architecture, économie, déplacements, usages sociaux, patrimoine et paysage - tout en favorisant la concertation des habitants et usagers. Le contrat de dynamisation et de cohésion territoriale qui vient d'être signé avec la Région Nouvelle-Aquitaine s'inscrit dans les mêmes processus de concertation, de soutien aux aménagements et projets structurants à l'échelle du Pays.

La qualité de vie est un atout de nos territoires mais aussi un enjeu essentiel de maintien des populations et d'accueil de nouveaux actifs. En cela elle est toujours à reconquérir en inventant dès à présent les usages collectifs de demain. Il s'agit de soutenir des propositions culturelles ambitieuses et diverses en jouant de toutes les complémentarités affectives et nécessaires entre les centres-bourgs et les petites villes. Comme le rappelle l'économiste et sociologue Pierre Veltz «Ce sont les fondamentaux culturels qui structurent les savoir-faire, la créativité des individus et des groupes; et ce sont eux qu'il faut réarmer en période d'hésitation et de rupture». Cette coopération **Fenêtres sur Bourg** avec quatre autres territoires en est une illustration. Nous les remercions et leur souhaitons la bienvenue. Nous vous souhaitons à tous une bonne journée d'échanges.

**Bernard BARRAL**  
Président du SMAVLOT 47



**MICHEL MASSET**  
Président du CAUE 47



## FENÊTRES SUR BOURG : COOPÉRER POUR ÉCHANGER SUR L'AVENIR DE NOS BOURGS

Dans une société dominée par la mobilité individuelle, l'instantanéité et l'immatérialité, les centres-bourgs sont des lieux potentiels de vie et d'épanouissement. Le cœur de bourg apparaît comme un repère social et spatial et comme l'un de ces lieux privilégiés où peut se développer, par la répétition de petites expériences quotidiennes, la citoyenneté de chacun et le « bien vivre ensemble ».

Partant de ce constat et dans le contexte général de perte d'attractivité des centres-bourgs et de recombinaison nécessaire de leurs espaces de vie, cinq territoires ont axé leur programme Leader (programme européen de développement des territoires ruraux) sur le soutien aux projets de revitalisation des centres-bourgs.

Dans le cadre de ce programme ces territoires ont décidé de coopérer ensemble en organisant un cycle de cinq rencontres d'échanges de savoir et de partage d'expériences : **Fenêtres sur Bourg**.

En voici le déroulé :

- **4-5 octobre 2019 | Pays de la Vallée du Lot**  
Revitalisation des centres-bourgs, pour quoi ? Pour qui ? Comment ?
- **Printemps 2020 | Leader Forez**  
Comprendre le choix d'installation résidentielle des ménages.
- **Automne 2020 | PNR du Morvan et Pays Nivernais Morvan**  
Habitat de demain, comment faciliter l'accès et mieux habiter ?

### • **Printemps 2021 | Pays de Gâtine**

La jeunesse en milieu rural. Comment les attirer et les faire rester ?

### • **Automne 2021 | Châtaigneraie Limousine**

La revitalisation des centres-bourgs en Europe.

Ce cycle **Fenêtres sur Bourg** est pensé comme un tout cohérent et complémentaire qui permettra :

- d'échanger sur les actions et les pratiques de chacun, de capitaliser les ressources disponibles sur chaque territoire et au niveau national;
- de tester et oser expérimenter des pratiques nouvelles;
- de se former en innovation publique, en design de service (actions participatives, implication citoyennes, etc.).

Il revient au Pays de la Vallée du Lot l'honneur d'ouvrir ce cycle. Souhaitons que ces réflexions et échanges itinérants mènent à des réalisations concrètes dans les années prochaines pour le devenir de nos villages. **Et qu'aux volets fermés succèdent des fenêtres ouvertes sur nos bourgs.**

### BERNARD DECHE

Président du Groupe d'Action Locale  
Programme Leader Vallée du Lot 47




#1



#2



#3



#4



#5



## NOUVELLES SCÈNES DES CAMPAGNES

*Tentons d'ouvrir le cadre de notre réflexion sur la redynamisation des centres-bourgs sans négliger la désaffection qui touchent également l'ensemble des villes moyennes du territoire. Le constat de déclin est désormais largement visible pour être partagé par tous au-delà des questions plus sensibles des causes et des remèdes.*

*Ce sont justement les causes qui font l'objet ces derniers temps de débats importants concernant l'orientation à donner aux politiques publiques : aménagement du territoire, ruralité, télétravail, habitat, mobilité, préservation des surfaces agricoles, biodiversité, transition énergétique, modernisation des commerces, tiers-lieux, santé et services publics. Toutes ces politiques se retrouvent convoquées au chevet des bourgs, au point de s'interroger s'il n'est pas trop tard ! Au demeurant aucune ne semble pouvoir répondre à elle seule à l'ampleur du défi : comment repenser les territoires pour faire à nouveau cité ? Réinventer nos espaces de vie.*

*Quelques données majeures de transformation de la société qui engagent notre réflexion sur le long cours. Au XX<sup>e</sup> siècle, la richesse produite a été multipliée par dix, les kilomètres parcourus quotidiennement par neuf - nous faisons en moyenne 45 km par jour pour répondre à nos différents besoins et en continuant sur notre lancée ces distances pourraient être doublées à l'horizon 2030. Notre espérance de vie a augmenté de 40 %. Nous travaillons au mieux en France et en Europe 70 000 heures sur des vies de 700 000 heures. Et nous avons multiplié par quatre le temps disponible hors travail et sommeil. En conséquence, le rapport au temps, aux lieux et aux autres s'est modifié pour devenir individuel, mobile, qualitatif et affectif.\**

*Les rapports sociaux issus du travail, du commerce et des engagements associatifs, professionnels, politiques cèdent le pas au profit des liens privés et affectifs au gré des fidélités successives. Nous possédons dans nos vies et nos têtes plusieurs territoires d'appartenance, d'identité, d'activités et de projets sur lesquels finalement nos désirs et nos envies pèsent plus que les faits et les contraintes.*

*Cette transformation sociologique est majeure surtout chez les jeunes générations. Il s'en suit que nos modes de vies, nos mobilités, nos choix familiaux, notre rapport à la nature, aux vacances, à la culture sont devenus des « aménageurs territoriaux » plus puissants que les administrations du territoire et les politiques publiques.*

*C'est sans doute avec cet état d'esprit nouveau et positif qu'il nous faut réinventer les bourgs, refaire centre avec les parties sédentarisées qui parfois ont le sentiment d'être laissées pour compte. Nous avons peut-être à réinventer des modes participatifs, ludiques, festifs, ouverts qui ne peuvent se réduire seulement à l'utilité et la gestion en d'autres termes, retrouver le rôle central du social, du récit et du partage. Cela tombe plutôt bien car le cycle de rencontres **Fenêtres sur Bourg** que nous démarrons a été bâti dans cette intention. Il nous faudra du temps et de la disponibilité pour engager ce qui est aussi une réforme de la pensée et du management des territoires. Du temps et de l'attention pour ne rien négliger, ni personne.*

**Christophe THIEBAULT**

Directeur du Syndicat Mixte pour l'Aménagement de la Vallée du Lot

\* Source : ouvrage de Jean Viard  
Nouveau portrait de la France  
Nouvelles éditions de l'Aube - 2012

## LE CENTRE-BOURG : ESPACE DES POSSIBLES

*Les territoires ruraux sont régulièrement le lieu d'une confrontation stérile. D'un côté, ceux qui font le constat des conséquences d'une crise territoriale, des effets « aspirateurs » des métropoles, et qui réclament toujours plus d'argent public; de l'autre, les tenants, désormais plus nombreux, d'un autre horizon pour les campagnes, qui valorisent la ruralité comme mode de vie, au risque de gommer sciemment certains de ses inconvénients, liés aux difficultés économiques ou de mobilité.*

*C'est dans cette perspective d'alter-ruralité\*, que le CAUE de Lot-et-Garonne repositionne volontairement son engagement en faveur des territoires ! En recherchant à « faire mieux avec moins ». En mettant en exergue leurs potentialités et à révéler leurs ressources, et ce qui constitue leurs richesses !*

*Et, c'est aussi en faisant le choix de cette démarche que le CAUE de Lot-et-Garonne a souhaité apporter son appui technique et culturel au Pays de la Vallée du Lot (SMAVLOT 47), précisément dans l'expérimentation **Ton Bourg Battant**.*

*La nouvelle génération d'urbanistes, architectes et paysagistes a bien compris aujourd'hui qu'il faut définitivement sortir de la boîte à outils fonctionnels : le giratoire comme remède général aux excès de la route, la mise aux normes comme « pansement magique » pour équipement communal en perte d'attractivité, ou encore la commande d'un city-park sur catalogue pour remédier à la désertion des jeunes du village...*

*Dans la crise territoriale actuelle, l'essentiel n'est pas dans cette réponse matérielle à des besoins sans cesse nouveaux. Il est dans le sens global qu'on souhaite donner à la vie dans le bourg : les nouveaux usages qu'il va être indispensable d'y accueillir, la proposition de nouvelles offres de logement, adapté à tous, le soutien à des projets privés utiles, sans nécessairement tout vouloir faire porter à l'investissement public...*

*Cette alter-ruralité implique de renouveler les manières de fabriquer le projet de bourg. Ici, en rendant les habitants acteurs d'un chantier*

*participatif, avec l'appui d'un paysagiste ; là, en ouvrant par une approche artistique de nouvelles pistes de développement solidaire ; encore, là-bas, par l'analyse, sans complaisance, d'un agronome, des mutations agricoles en cours.*

*Tous les projets que nous accompagnons, notamment dans le cadre de l'expérimentation Ton Bourg Battant, nous ont aussi raconté la force des « communs », la force de ce que l'on partage : la fierté d'une histoire, un espace public, l'usage d'un lieu, les pratiques culturelles renouvelées... À l'occasion de la construction de scénarios de redynamisation, nous avons ainsi (re)découvert ces « communs » dont la valeur d'usage est considérable.*

*Avec les équipes pluridisciplinaires, initiatrices des projets sur Bazens, Cancon ou Monbahus, nous avons enfin bien vu qu'il ne s'agissait pas de réaliser de grands bâtiments emblématiques. Mais qu'il importe de porter son attention au quotidien, d'apporter des réponses sobres, partagées et efficaces dans la plupart des situations à la fois plus ordinaires et plus modestes, et in fine de remettre de l'humain au cœur de toutes les démarches. Plus que jamais, les architectes, les urbanistes, les paysagistes doivent devenir des « médecins de territoires », comme le revendique régulièrement Simon TEYSSOU, architecte dans le Cantal.*

*Ce sont donc avec des messages d'optimisme mais aussi d'exigence et de détermination que nous aborderons ensemble les échanges de cette journée du 4 octobre ; gageons qu'ils seront les ferments de nombreuses propositions concrètes d'actions et d'interventions en faveur de la vitalité des campagnes.*

**Nathalie HERARD**

Architecte-urbaniste  
Directrice du CAUE de Lot-et-Garonne

\* Source : ouvrage de Versteeg Pieter et Meres Sophia  
Alter-ruralité - ARENA - Fribourg - 2015

# RÉINVENTER LES CAMPAGNES POUR DEMAIN

VALÉRIE JOUSSEAUME

ENSEIGNANTE ET CHERCHEUSE

DOCTEUR ET MAÎTRE DE CONFÉRENCES

À L'INSTITUT DE GÉOGRAPHIE ET D'AMÉNAGEMENT DE L'UNIVERSITÉ DE NANTES

MEMBRE DE L'ÉQUIPE DE RECHERCHE CNRS ESO « ESPACE ET SOCIÉTÉS »

*Partout dans les territoires, au-delà des questions de croissance démographique, de consommation des terres agricoles, de logement, il y a dans les assemblées une interrogation plus fondamentale : « Et maintenant, on fait quoi ? ». Chacun perçoit un monde en changement, sans pouvoir donner un sens aux mutations, sans avoir de cadre global pour le penser. La profusion de données statistiques et la multiplication des diagnostics territoriaux bâtis sur cette débauche de chiffres, loin de créer une connaissance éclairante, aggrave la sensation d'avoir « la tête dans le cloud ». Dans ce brouillard de la pensée, au cœur de contraintes techniques, juridiques et financières, la capacité de vision et d'action des acteurs de l'aménagement semble inhibée.*

*Le but de cette conférence, c'est la transmission d'un récit, c'est donner du sens à la transition de civilisation en cours pour les territoires, c'est permettre aux gens de terrain de retrouver un pouvoir de réflexion et donc un pouvoir d'action.*

*Car, la façon dont on aménage notre territoire n'est que la matérialisation de notre façon de penser, notre façon d'être au monde. Aujourd'hui le monde*

*et notre société changent, il est temps de changer notre aménagement.*

*L'enjeu n°1 est d'accueillir la population et d'envisager le territoire comme **un cadre de vie** en résonance avec un imaginaire des vacances. Le levier est de replacer l'humain, la beauté, l'imaginaire au cœur de l'urbanisme et des projets d'aménagement.*

*L'enjeu n°2 à travers l'urbanisme, est d'exprimer votre territoire comme **un mode de vie** en résonance avec un idéal de convivialité. Le levier pour agir est ici de recycler vos héritages de façon contemporaine et branchée.*

*L'enjeu n°3 est de prendre soin de l'être humain et de penser le territoire comme **un lieu du bien-vivre**, à travers un urbanisme favorisant une conscience de l'espace, du temps et du rapport aux autres.*

*Bref! Les leviers concrets pour agir sont forts nombreux, encore faut-il être conscient des enjeux!*





© CAUE de la Drome

**Valérie Jousseume** s'intéresse aux questions de ruralité, aux relations ville-campagne et à la place des territoires ruraux et péri-urbains dans la transition sociétale en cours. Elle contribue à de nombreuses publications scientifiques sur les questions de ruralité dont l'on retrouve la liste complète sur sa page du site de l'Université de Nantes <http://www.univ-nantes.fr>.

Elle a par ailleurs assuré la coordination de l'Atlas des campagnes de l'Ouest, rédigé un article sur « Les espaces ruraux et l'avenir de la civilisation » dans la revue Population & Avenir n°740 et « la métropole peut-elle faire alliance sans dominer », dans la revue Pouvoirs locaux, n°111.

La publication d'un livre complet sur la question de l'aménagement rural pour demain est en cours.

## TABLE RONDE

### «AGIR POUR LES CAMPAGNES»

*Les dynamiques rurales et la redynamisation des centres-bourgs sont devenues, en l'espace de quelques années, un sujet central de préoccupation des politiques publiques. Les médias, les élus locaux, les universitaires, les professionnels de l'aménagement se relaient pour promouvoir des initiatives nouvelles, qui pour certaines sont soutenues par des subventions publiques.*

*Mais ce mouvement d'ensemble ne doit pas cacher les difficultés à se saisir des enjeux locaux, à comprendre les différentes logiques d'intervention des collectivités, à organiser ce que l'on appelle la gouvernance des projets.*

*Comment les acteurs de l'économie privée et publique peuvent-ils coordonner et conjuguer leurs efforts sur des projets de revitalisation ? Comment faciliter et accélérer leur réalisation ? Quelles nouvelles formes d'ingénierie se mettent en place pour soutenir les projets ? Comment mobiliser activement la société civile face à ces défis ?*

*Ce sont les questions importantes qui seront abordées par nos invités au cours de cette table ronde.*

#### **PARTICIPANTS**

##### **Béatrice LAGARDE**

Préfète de Lot-et-Garonne

##### **Geneviève BARAT**

Vice-Présidente Ruralité, Vivre ensemble,  
Vie associative et Citoyenneté, Région Nouvelle-Aquitaine

##### **Sylvain BRILLET**

Directeur Général de l'Établissement Public Foncier de Nouvelle-Aquitaine

##### **Nathalie HERARD**

Directrice du Conseil d'Architecture d'Urbanisme et de l'Environnement de Lot-et-Garonne

##### **Valérie JOUSSEAUME**

Docteur et maître de conférences à l'institut de géographie  
et d'aménagement de l'université de Nantes

#### **ANIMATION DE LA TABLE RONDE**

##### **Patrick FIGEAC**

Animateur à Radio 4

*Cette table ronde sera enregistrée puis diffusée en partie sur **Radio 4***





# ATELIER 1

## STRATÉGIES, MÉTHODES ET OUTILS

14 H 00 > L'AVENTURE DES VILLAGES DU FUTUR

14 H 40 > TON BOURG BATTANT

15 H 20 > ALLEMANS-DU-DROPT, LA RIVIÈRE EN HÉRITAGE

16 H 00 > PRAYSSAS, DE L'AGRICULTURE À LA CULTURE



### SALLE DE L'AUDITORIUM

# L'AVENTURE DES VILLAGES DU FUTUR

UN ÉTAT D'ESPRIT, UN PROCESSUS ET UNE MÉTHODE  
POUR QUE CHAQUE VILLAGE CONSTRUISE SON  
PROPRE AVENIR.

*Création en 2015 et toujours en cours!*

Les villages sont devenus des lieux dans lesquels les habitants n'ont pas toujours les mêmes aspirations. Sans projet commun, sans vision commune de l'avenir de nos villages, les cœurs de bourgs tendent à se déliter. Il devient nécessaire de proposer une démarche de reconquête.


En 2015, les élus du Pays Nivernais Morvan ont imaginé et proposé aux communes un programme innovant pour (re)conquérir les cœurs (de bourgs) : la démarche **Villages du Futur** était née.

Le projet est rêvé, imaginé, construit, pendant 6 à 9 mois avec les habitants. Cette réflexion est accompagnée par des designers de services, des urbanistes, des paysagistes, des sociologues... L'objectif est moins de créer de nouveaux équipements ou dispositifs publics que d'amener les habitants à se projeter dans la vie qu'ils souhaiteraient pouvoir vivre. À ce jour 14 villages sont engagés dans cette démarche.

Une fois ces visions élaborées, les élus cherchent les solutions qui leur permettent de les concrétiser. Chaque opération permet de produire un plan d'aménagement, d'usages et de services, conjuguant vision d'avenir, projets concrets et jalons de court, moyen et long terme. Cette programmation pouvant être mise en œuvre sur 5 à 10 ans.

Les différents leviers mobilisés par la démarche **Villages du Futur** ont un impact global et concret sur le territoire : restauration ou création de bâtiments emblématiques, chantiers participatifs, nouveaux services, valorisation des circuits-courts, écoles connectées, Fablabs, soutien financier aux commerçants et artisans, réaménagement urbain, etc.

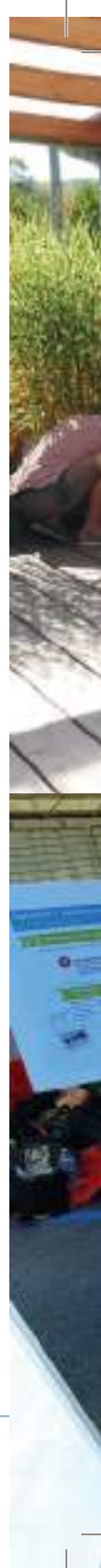
 **Localisation** : Pays Nivernais Morvan (58)

 **Porteur du projet** : Pays Nivernais Morvan  
**Tél.** : 03 86 22 45 51  
**Mail** : [pays@nivernaismorvan.net](mailto:pays@nivernaismorvan.net)

 **Site Internet** : [www.paysnivernaismorvan.com](http://www.paysnivernaismorvan.com)



> ATELIER 1 : STRATÉGIES, MÉTHODES ET OUTILS





## TON BOURG BATTANT

*FABRIQUER DES PROJETS AUTREMENT : ATELIER D'ÉTUDIANTS, DIAGNOSTIC EN MARCHANT, CONCOURS D'IDÉES, CHANTIER PARTICIPATIF, INTERVENTION ARTISTIQUE, ETC., DES OUTILS MOBILISÉS AU GRÉ DES BESOINS ET SITUATIONS AVEC DES OBJECTIFS CONCRETS !*

*Années de réalisation : 2017-2019*

Portée par le Pays de la Vallée du Lot 47 (SMAVLOT 47), avec l'appui technique et culturel du CAUE 47, l'expérimentation **Ton Bourg Battant** a représenté l'opportunité de faire émerger et valoriser de nouvelles méthodes pour questionner le devenir des centres-bourgs ruraux.

Pour cela, trois exigences ont été posées :

- solliciter des prestataires variés pour diversifier les analyses et les savoir-faire;
- impliquer les habitants et usagers dans le processus;
- appuyer l'opérationnalité des aménagements proposés.

À l'issue d'un appel à candidatures auprès des communes du Pays de la Vallée du Lot, trois d'entre elles, Bazens, Cancon et Monbahus, ont été lauréates et accompagnées avec une méthodologie sur-mesure et un soutien financier.

Après 2 ans d'expérimentation, le bilan des démarches développées montre :

- l'intérêt de la pluridisciplinarité élargie pour fabriquer des projets ancrés et réalistes économiquement;
- la nécessité d'un accompagnement technique rapproché, avec une adaptation constante aux évolutions du contexte et des besoins;
- l'analyse préalable (concours d'idées, remise de prestation, résidence d'étudiants, etc.) pour donner à voir aux élus et habitants ce qui peut évoluer sur des sites plus ciblés;
- l'importance de l'implication des habitants, leur permettant une appropriation des actions et une meilleure acceptation de la temporalité des projets.

 **Localisation :** Pays de la Vallée du Lot (47)

 **Porteur du projet :** SMAVLOT 47

**Tél. :** 05 53 88 33 97

**Mail :** smavlot47@orange.fr



**Site Internet :** [www.vallee-lot-47.eu](http://www.vallee-lot-47.eu)



> ATELIER 1 : STRATÉGIES, MÉTHODES ET OUTILS





## ALLEMANS-DU-DROPT, LA RIVIÈRE EN HÉRITAGE

UN PLAN DE RÉFÉRENCE RETISSE LES LIENS  
AVEC LES BERGES DU DROPT EN PROPOSANT  
DE NOUVEAUX USAGES POUR L'ESPACE PUBLIC.

*Années de réalisation : 2018-2019*

En contrebas des coteaux, le centre-bourg d'Allemans-du-Dropt (496 habitants en 2016) représente un exemple de disposition topographique et paysagère dans une boucle de la vallée du Dropt. Conscients de la fragilité des atouts du bourg, les élus ont souhaité disposer d'un plan-guide programmatique pour conforter la dynamique actuelle due à la présence de commerces et services. Cet outil doit guider l'action communale de manière transversale, sur les thèmes circulation, stationnement, habitat, espace public, patrimoine et paysage.

Conçu par l'atelier Arcadie - Paysagiste, dans le cadre d'une démarche participative, ce document s'appuie sur une hiérarchisation des espaces publics et la mise en visibilité de la physionomie du bourg depuis le Dropt.

Les actions matérialisent une reconquête des usages des espaces publics, avec une redistribution du stationnement. Une déambulation sécurisée conduit les piétons depuis les allées jusqu'aux berges du Dropt. La place de la Liberté retrouve dans ce parcours ses qualités spatiales de cœur de vie.

Différents dispositifs (jardin filtrant, lavogne, noue) assurent une meilleure perméabilité des sols publics par la filtration naturelle des eaux de pluie.

Clé de voute de cette redynamisation urbaine, la structuration d'un parc naturel, en bordure des berges du Dropt propose des usages récréatifs et sportifs et un nouveau franchissement de la rivière.

 **Localisation :** Allemans du Dropt (47)

 **Porteur du projet :** Commune d'Allemans du Dropt

**Personne ressource :** Emilien Roso, maire

**Tél. :** 05 53 20 23 37

**Mail :** [mairie.allemans@orange.fr](mailto:mairie.allemans@orange.fr)



**Site Internet :** [www.allemansdudropt.com](http://www.allemansdudropt.com)



> ATELIER 1 : STRATÉGIES, MÉTHODES ET OUTILS







## PRAYSSAS : L'AGRICULTURE PASSE LE RELAIS À LA CULTURE

*CONSIDÉRANT QUE LA CULTURE REPRÉSENTE LA CLÉ DE VOÛTE POUR CRÉER UN LIEU OÙ LES GENS ONT ENVIE DE VIVRE ET QU'IL EST ESSENTIEL DE SE DISTINGUER PAR UNE OFFRE ORIGINALE, LA COMMUNE DE PRAYSSAS A DÉVELOPPÉ LE PROJET DE L'AUDITORIUM EN CHOISSISSANT LA MUSIQUE ET PLUS LARGEMENT LA CULTURE COMME AXE DE DÉVELOPPEMENT.*

*Mis en place au début des années 2000 et toujours en cours !*

La commune de Prayssas n'est plus le pôle économique agricole qui a fait son histoire. Désormais habitée par des catégories socio-professionnelles d'horizons divers, les attentes ne sont plus les mêmes, les besoins non plus.

Elle s'est engagée dès les années 2000 sur des aménagements conséquents pour la qualité de son cadre de vie en s'appuyant sur son histoire, la typicité de ses paysages et son patrimoine. En effet, elle s'est efforcée de mener des politiques d'embellissement de son bourg, de préservation des paysages, de valorisation de l'agriculture locale, et surtout de maintenir une offre culturelle importante.

Ces efforts de développement culturel ont entraîné des effets positifs sur l'attractivité résidentielle et touristique locale. La commune souhaite aujourd'hui persévérer dans cette stratégie et :

- attirer et fixer une population nouvelle sur le territoire communal et intercommunal
- proposer une offre culturelle capable de générer un flux touristique et économique participant au maintien des tissus commerciaux et de services.

L'auditorium est sans doute l'investissement le plus audacieux de la commune, il est le symbole du changement de paradigme dans la gestion de la ruralité.

 **Localisation** : Prayssas (47)

 **Porteur du projet** : commune de Prayssas

**Tél.** : 05 53 95 00 15

**Mail** : [mairie.prayssas@wanadoo.fr](mailto:mairie.prayssas@wanadoo.fr)



> ATELIER 1 : STRATÉGIES, MÉTHODES ET OUTILS









## ATELIER 2

### SERVICES, CADRE DE VIE, HABITAT

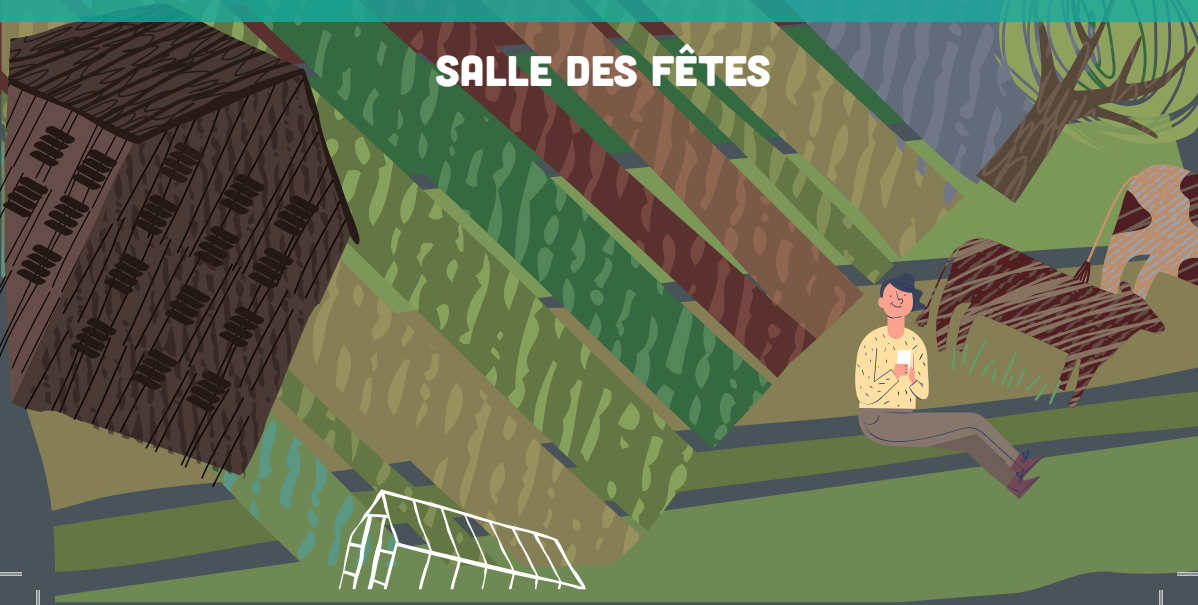
14 H 00 > COMPTOIR DE CAMPAGNE

14 H 40 > LA LIBRAIRIE-TARTINERIE DE SARRANT

15 H 20 > LÉPICERIE

16 H 00 > LA RÉOLE 2020

## SALLE DES FÊTES



## COMPTOIR DE CAMPAGNE

*RAMENER DES SERVICES DE PROXIMITÉ,  
RENFORCER LE LIEN SOCIAL, CONTRIBUER AU  
DÉVELOPPEMENT DE L'ÉCONOMIE LOCALE ET CRÉER  
DES EMPLOIS.*

*Ouverture du premier comptoir à Champdieu en 2016  
et toujours en cours!*

**Comptoir de campagne** est une start-up de l'Économie Sociale et solidaire créée en 2015 par Virginie Hils, entourée de plusieurs personnes motivées. Les services proposés contribuent à la revitalisation des zones rurales en apportant une solution innovante et connectée, aux villages dépourvus de commerce :

- une épicerie de produits locaux et artisanaux, approvisionnés en circuit court, et de produits de dépannage;
- des services de La Poste, gaz, presse, colis, FDJ;
- une conciergerie : pressing, cordonnerie, retouche, etc.;
- un lieu de rencontre et d'animation proposant de la petite restauration.

Elle se définit aussi dans son organisation en réseau de comptoirs qui mutualisent leur approvisionnement et leur logistique.

Son développement s'est effectué en Région Auvergne-Rhône-Alpes avec 8 comptoirs regroupés en 3 réseaux différents (3 grappes). Il se poursuit dans les régions de Bourgogne-Franche-Comté, Ile-de-France et d'autres. Son réseau se structure pour évoluer vers une franchise solidaire.

Les comptoirs de campagne ouverts à ce jour :

- Loire : Champdieu, Verrières-en-Forez, Boisset-Saint-Priest, Luriecq;
- Beaujolais (Rhône) : Lancié, Charentay;
- Vals du Dauphiné (Isère) : Rochetoirin, Faverges-de-la-Tour.

 **Localisation** : territoire national

 **Porteur du projet** : Comptoir de campagne

**Tél.** : 07 66 86 16 26

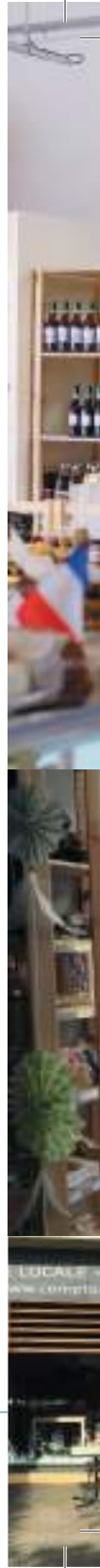
**Mail** : [contact@comptoirdecampagne.fr](mailto:contact@comptoirdecampagne.fr)



**Site Internet** : [www.comptoirdecampagne.fr](http://www.comptoirdecampagne.fr)



> ATELIER 2 : SERVICES, CADRE DE VIE, HABITAT





## LA LIBRAIRIE-TARTINERIE DE SARRANT

*FAVORISER LES ÉCHANGES ET LA RENCONTRE  
GRÂCE AUX LIVRES, METTRE LA CULTURE À LA PORTÉE  
DE TOUS, DYNAMISER LA VIE LOCALE, TELS SONT  
LES OBJECTIFS DE LA LIBRAIRIE INDÉPENDANTE DE  
SARRANT, VILLAGE GERSOIS DE 300 HABITANTS.*

*Création en 2000 et toujours en cours!*

Didier et Catherine Bardy ont créé l'**association LIRES** et un lieu de rencontre original autour du livre en milieu rural : une librairie-tartinerie, un endroit où l'on peut se nourrir dans tous les sens du terme.

Installée depuis 2000 sur deux étages, dans une des maisons du village, la librairie-tartinerie s'étend sur 100 m<sup>2</sup>.

Le public peut y déguster des produits locaux et accéder à près de 20 000 références et à un programme d'animation hebdomadaire.

Abritant une maison d'édition depuis 2011, la librairie a également impulsé l'émergence en 2014 des **Estivales de l'illustration**, festival faisant de Sarrant le village de l'illustration.

 **Localisation** : Sarrant (32)

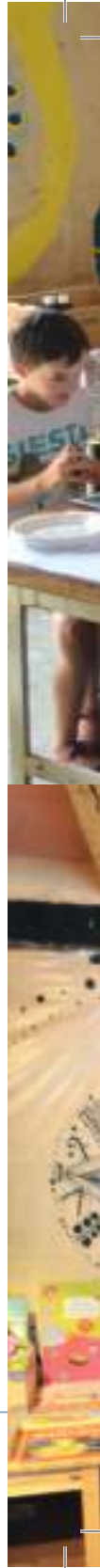
 **Porteur du projet** : association LIRES  
**Tél.** : 05 62 65 09 51  
**Mail** : [info@lires.org](mailto:info@lires.org)

 **Site Internet** : [www.lires.org](http://www.lires.org)

 FENÊTRES  
DE BOURG #1

> ATELIER 2 : SERVICES, CADRE DE VIE, HABITAT

SALLE DES FÊTES - 14H40  
© crédits photos : association LIRES







## LÉPICERIE

*UNE ÉPICERIE COOPÉRATIVE EN PLEIN CŒUR DU CENTRE-BOURG D'AIRVAULT. SON AMBITION ? RECRÉER DU LIEN SOCIAL EN MILIEU RURAL, PROPOSER UNE ALTERNATIVE ET UN COMMERCE DE PROXIMITÉ LÀ OÙ L'HYPERMARCHÉ EST OMNIPRÉSENT, ET ENCOURAGER UNE ALIMENTATION SAINTE ET LOCALE ACCESSIBLE À TOUS.*

*Ouverture en juillet 2019*

**lépicerie** a ouvert le 2 juillet 2019 dans le centre-ville d'Airvault, ville de 3500 habitants dans le nord des Deux-Sèvres. Après deux années de réflexions et de débats, l'association **lépicerie** est devenue une SCIC (Société Coopérative d'Intérêt Collectif) et a ouvert ses portes au public !

Deux salariés y travaillent et un Comité Hola (du terme Holacratie) composé de dix-huit coopérateurs élus et tirés au sort se réunit chaque semaine afin de gérer son fonctionnement. Les six collèges des coopérateurs y sont représentés : collectivités, associations, salariés, producteurs, entreprises et consommateurs.

L'ouverture a été un franc succès, et les chiffres des deux premiers mois rentrent dans le prévisionnel malgré les problèmes de fournisseurs rencontrés. Le but est donc désormais d'intégrer au fur et à mesure tous les coopérateurs qui le désirent dans la gestion de **lépicerie**, afin d'étendre la coopération de la création à une vraie coopération d'organisation.

 **Localisation** : Airvault (79)

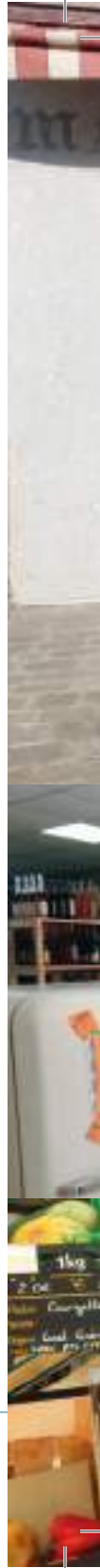
 **Porteur du projet** : association lépicerie  
Tél. : 05 49 94 67 28

 **Facebook** : [www.facebook.com/epicerieairvault](http://www.facebook.com/epicerieairvault)

 FENÊTRES  
DU BOURG #1

> ATELIER 2 : SERVICES, CADRE DE VIE, HABITAT

SALLE DES FÊTES - 15H20  
© crédits photos : projet lépicerie





## LA RÉOLE 2020

UN PROJET DE REVITALISATION URBAINE OÙ HABITATS  
ET ESPACES PUBLICS SONT CO-CONSTRUITS  
AVEC LES HABITANTS.

*Lancement en 2012 et toujours en cours!*

Au début des années 2010, le constat sur le centre-bourg de La Réole (4 300 habitants) est sans appel : près de 19 % de logements vacants, 12 % des logements classés potentiellement indignes, les vitrines des commerces désertées et une paupérisation de la population. La municipalité s'engage alors dans un plan-guide ambitieux développé sur 10 ans : **La Réole 2020**. Les premières actions débutent dès 2012 grâce au partenariat engagé avec le Département, l'État et la Région. En 2014, à la faveur de l'appel à manifestation d'intérêt national **Centres-bourgs**, la nouvelle municipalité devenue lauréate renforce sa politique de revitalisation urbaine. Elle choisit pour cadre un processus d'urbanisme participatif, qui enrichit son plan d'actions.

La fabrication du « projet de ville » s'attache à maintenir un équilibre indispensable entre les différents piliers : espaces publics, équipements publics, tissu commercial et artisanal, habitat. Il se traduit par la combinaison d'actions où se croisent des approches sensibles, humaines et patrimoniales, techniques et économiques. Résolument inclusive, cette fabrication intègre les différents partenaires, les habitants et les usagers, les acteurs économiques du territoire et les services communaux.

À titre d'illustrations, une initiative citoyenne fait naître un projet d'habitat participatif porté par un bailleur social ; des ateliers de co-construction sont mis en place pour le traitement de l'axe commercial du centre historique. Dernier exemple en date, le réaménagement du parc de Calonge permet de croiser toutes les échelles territoriales et sociales au service d'une mixité heureuse.

 **Localisation :** La Réole (33)

 **Porteur du projet :** commune de La Réole

**Personne ressource :** Marc-François Didier, chef de projet  
**Tél. :** 05 56 61 10 11 - **Mail :** mairie@lareole.fr

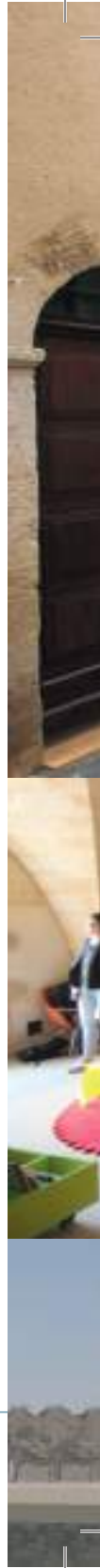
 **Site Internet :** [www.lareole.fr](http://www.lareole.fr)



> ATELIER 2 : SERVICES, CADRE DE VIE, HABITAT

SALLE DES FÊTES - 16H00

© crédits photos : projet La Réole 2020 et Christophe Gardner









## ATELIER 3 FAIRE ENSEMBLE

- 14 H 00 > CHÂTEAU-CHERVIX SE PROJETTE AVEC SES HABITANTS
- 14 H 40 > DES JEUNES MOBILISÉS POUR LES BOURGS
- 15 H 20 > POUR DES VALLÉES HABITÉES DANS L'EURE
- 16 H 00 > LES OCRES : UNE ACTION COLLECTIVE



## MAIRIE, SALLE DES MARIAGES

# CHÂTEAU-CHERVIX PROJETTE SON BOURG AVEC L'AIDE DES HABITANTS

*QUE FAIRE QUAND ON EST UNE COMMUNE PLUTÔT DYNAMIQUE, MAIS DONT CERTAINS CLIGNOTANTS PASSENT À L'ORANGE ? ANTICIPER ET ÉVITER QU'ILS PASSENT AU ROUGE BIEN SÛR !*

*Lancement en 2017 et toujours en cours !*


En 2017, sur la base d'un diagnostic sommaire partagé par la municipalité et quelques associations, le conseil municipal de cette commune de 800 habitants décide de s'engager dans une démarche de dynamisation du bourg, selon une approche proposée par le Groupe d'Action Locale (GAL) Châtaigneraie Limousine.

Cette approche se caractérise par 5 éléments :

- la connaissance et la compréhension des enjeux de façon multi-sectorielle et croisée ;
- la prise en compte du développement durable ;
- l'expérimentation et le test ;
- la projection/programmation sur un horizon d'une dizaine d'années à minima ;
- la mobilisation et la participation des habitants tout au long du processus.

Depuis début 2019, un groupement de prestataires pluridisciplinaires accompagne la commune dans sa réflexion qui s'achèvera à la fin de cette même année, avec la formalisation d'un plan-guide pour 2030.

 **Localisation :** Château-Chervix (87)

 **Porteur du projet :** Mairie de Château-Chervix  
**Tél. :** 05 55 00 80 45  
**Mail :** [mairie.chateau-chervix@wanadoo.fr](mailto:mairie.chateau-chervix@wanadoo.fr)

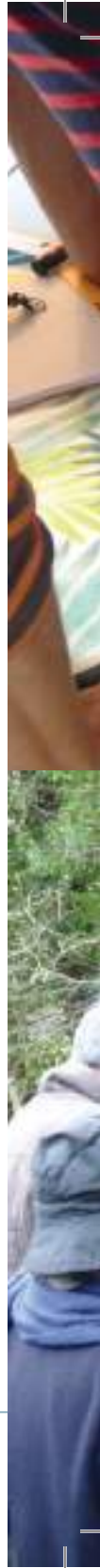
 **Site Internet :** [www.chateau-chervix.fr](http://www.chateau-chervix.fr)



> ATELIER 3 : FAIRE ENSEMBLE

MAIRIE, SALLE DES MARIAGES - 14H00

© crédits photos : projet Château-Chervix







## DES JEUNES MOBILISÉS POUR LES BOURGS

COMMENT FAIRE POUR QUE LA QUESTION DES BOURGS SOIT AUSSI L'AFFAIRE DES JEUNES, ALORS QUE CEUX-CI Y SONT DE MOINS EN MOINS PRÉSENTS ?  
QUELS REGARDS PEUVENT-ILS PORTER ?  
QUELLE IMPLICATION PEUVENT-ILS AVOIR ?

*Création en 2017 et toujours en cours !*

Pour réfléchir aux enjeux et à l'avenir de son centre-bourg, la commune de Saint-Laurent-sur-Gorre (1 500 habitants) avec le concours du Parc Naturel Régional Périgord-Limousin a fait appel à des étudiants géographes (de Limoges) et des architectes et urbanistes (de Rennes). Ce travail s'est caractérisé par des périodes d'immersion, et conclu par des restitutions auprès des acteurs locaux en 2017 et 2018.

À l'échelle de la communauté de communes, et plus récemment, d'autres jeunes, du territoire cette fois, sont mobilisés sous la forme d'ateliers éducatifs. Le principe est simple : des ados (14-17 ans) réalisent, de façon encadrée, des travaux proposés par les communes (peinture, petit bricolage, fleurissement...) et gagnent des bons loisirs pour participer aux activités du pôle jeunesse de la collectivité. Cette démarche autant professionnalisante que citoyenne, est une déclinaison rurale du dispositif **Ville, vie, vacances** née des politiques de la ville.

 **Localisation** : Chataignerie Limousine (87)

 **Porteurs du projet** :

• Commune de Saint-Laurent-sur-Gorre

**Tél.** : 05 55 00 00 21 - **Mail** : [mairie.stlaurent.gorre@wanadoo.fr](mailto:mairie.stlaurent.gorre@wanadoo.fr)

• Communauté de communes Ouest-Limousin

**Tél.** : 05 55 78 84 07 - **Mail** : [contact@ouestlimousin.com](mailto:contact@ouestlimousin.com)

**Personne ressource** : Dominique Germond,  
adjoint au maire de St-Laurent-sur-Gorre  
et vice-président de la communauté de communes Ouest-Limousin



➤ ATELIER 3 : FAIRE ENSEMBLE

MAIRIE, SALLE DES MARIAGES - 14H40  
© crédits photos : projet Saint-Laurent-sur-Gorre





## POUR DES VALLÉES HABITÉES DANS L'EURE

RÉSORBER DES FRICHES INDUSTRIELLES ET AGRICOLES, REMOBILISER DU BÂTI VACANT, LE SUJET DE FOND CONSTITUAIT DÉJÀ UN BEAU DÉFI... MAIS COMME CELA NE SUFFISAIT PAS, NOUS AVONS COLLECTIVEMENT DÉCIDÉ DE TESTER DE NOUVELLES MANIÈRES DE FAIRE.

*Création en octobre 2018 et toujours en cours!*

**Vallées habitées** est un atelier de recherche-action construit par le CAUE de l'Eure en réponse à l'appel à manifestation d'intérêt **Paysages, Territoires, Transitions** du Ministère de la Transition écologique et solidaire.

L'association **l'Avenir de la Vallée de la Lévière**, regroupant 7 communes, a été retenue en septembre 2017 sur appel à projets et porte son action conjointement avec le CAUE de l'Eure et l'Établissement Public Foncier de Normandie dans une co-maîtrise d'ouvrage.

«Partir des gens» tel est l'esprit de cette démarche. Comprendre ce à quoi les habitants tiennent, ce sur quoi ils souhaitent s'investir pour définir collectivement où aller et quoi faire. Une journée de restitution est venue clore la première phase du programme qui visait à la mobilisation des habitants de la vallée et au recueil de leurs visions et aspirations. Accompagnés par **La Fabrique du Lieu** et le collectif d'artistes **PetitPoisPrincesse**, des habitants ont organisé et animé cette journée de découverte ludique et conviviale ouverte à tous. Une pièce de théâtre créée pour l'occasion a permis de rendre compte du contenu des 15 ateliers participatifs organisés sur le premier semestre desquels 70 idées de projets ont émergé. La suite est d'ores et déjà sur les rails : le choix des projets à expérimenter sur les deux années à venir.

 **Localisation :** Vallée de la Lévière - Eure (27)

 **Porteurs du projet :**  
CAUE 27, Avenir de la Vallée de la Lévière (AVL), EPF Normandie.  
**Collectif d'accompagnement :** La Fabrique du Lieu, PetitPoisPrincesse

**Personne ressource :** Sandra Huppe, CAUE 27  
**Tél. :** 02 32 33 53 64 - **Mail :** sandra.huppe@caue27.fr

 **Site Internet :** <https://vallees-habitees.fr>



> ATELIER 3 : FAIRE ENSEMBLE

MAIRIE, SALLE DES MARIAGES - 15H20  
© crédits photos : projet Vallée de la Lévière





## LES OCRES : UNE ACTION COLLECTIVE D'APPROPRIATION DE L'ESPACE PUBLIC

INITIÉE PAR LE CAUE DE L'AUDE, L'OPÉRATION LES OCRES ASSOCIE DEPUIS 2016 ÉLUS ET HABITANTS AUTOUR D'UN CHANTIER PARTICIPATIF ET PATRIMONIAL DE REMISE EN PEINTURE DES MENUISERIES ANCIENNES. EN FAVORISANT L'APPROPRIATION DE L'ESPACE PUBLIC PAR SES USAGERS, LE CAUE POSE LE PREMIER JALON DU VIVRE-ENSEMBLE.

*Création en 2015 et toujours en cours!*

L'opération **Les Ocres** métamorphose durablement un village. Dès l'amont, lors de réunions publiques avec élus et habitants, une dynamique se met en place jusqu'au jour J, où chacun, un pinceau à la main, va transformer son cadre de vie.

L'UDAP (Unité Départementale de l'Architecture et du Patrimoine) et la CAPEB (Confédération de l'Artisanat et des Petites Entreprises du Bâtiment) sont associées étroitement au choix des surfaces à peindre (portes, fenêtres, volets, etc.) et à la mise en œuvre.

Cette mobilisation citoyenne incite les élus à faire de cette journée un événement festif exceptionnel, avec banquet et fanfare. Pour le CAUE, l'opération est un support pédagogique de premier ordre pour sensibiliser à la qualité de vie dans les centres anciens. L'importance des façades donnant sur rue permet une appropriation concrète de l'espace public.

 **Localisation :** Aude (11)

 **Porteur du projet :** CAUE de l'Aude  
**Tél. :** 04 68 11 56 20

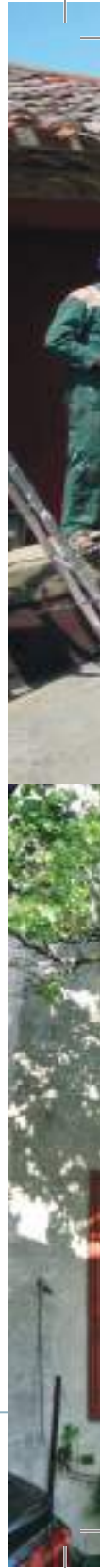
**Personne ressource :** Eric Ciappara  
**Mail :** e.ciappara.caue11@gmail.com

 **Site Internet :** [www.les-caue-occitanie.fr/aude](http://www.les-caue-occitanie.fr/aude)



> ATELIER 3 : FAIRE ENSEMBLE

MAIRIE, SALLE DES MARIAGES - 16H00  
© crédits photos : projet Les Ocres













## NOTES



**Syndicat Mixte pour l'Aménagement de la Vallée du Lot (SMAVLOT 47)**  
**1, rue Gabriel Charretier - 47260 CASTELMORON-SUR-LOT**  
**Responsable de l'action : Sylvain CHAUMERON**  
***smavlot.chaumeron@vallee-lot-47.fr***  
**05 53 88 33 97**

**[www.vallee-lot-47.eu](http://www.vallee-lot-47.eu)**



**FENÊTRES**  
SUR  
**BOURG** #1

> AUTOMNE 2019

Leader Forez 

**FENÊTRES**  
SUR  
**BOURG** #2

> PRINTEMPS 2020



**FENÊTRES**  
SUR  
**BOURG** #3

> AUTOMNE 2020



**FENÊTRES**  
SUR  
**BOURG** #4

> PRINTEMPS 2021



**FENÊTRES**  
SUR  
**BOURG** #5

> AUTOMNE 2021



UNION EUROPÉENNE  
Fonds Européen Agricole  
pour le Développement Rural  
L'Europe investit dans les zones rurales



47 Lot-et-Garonne  
**c|a.u.e**  
Conseil d'architecture, d'urbanisme  
et de l'environnement  
INFO → ENERGIE

Impression : CS Boé - Graphisme : obologno.com